



OUVERTURE ESPACE FRANCE SERVICES

P. 4 & 5



Pour vos démarches du quotidien,
nos agents France Services vous accueillent
au siège de la Vallée dorée !

Juin
2021

Budget 2021

On vous en parle.

..... P. **6 & 7**

Parc et Piscine

Vos loisirs cet été.

..... P. **8 & 9**

Préservation de la ressource en eau

Sensibiliser les agriculteurs.

..... P. **10**

Développement durable

S'engager pour le climat.

..... P. **11**

Un Campus formation à Monchy Saint-Eloi



Près de 200 étudiants seront accueillis dès la rentrée au château de Monchy Saint-Eloi.

Devenue propriétaire du château, la communauté de communes permet à la Chambre de Commerce et d'Industrie de l'Oise de créer son centre de formation. L'objectif : proposer des formations pour les jeunes du territoire dans les domaines de la santé, de l'hôtellerie et de la sécurité. À terme, 600 étudiants pourront être accueillis. D'autres projets sont en cours dans le cadre du développement économique.

À Rantigny, l'ancienne propriété de la société Caterpillar située au centre urbain de l'intercommunalité et à proximité directe de la gare de Rantigny – Liancourt pourrait accueillir, dans une logique de mixité fonctionnelle, des activités artisanales et commerciales ainsi que des logements adaptés à toutes les étapes de la vie.

À Laigneville, un projet est également à l'étude sur une partie de l'ancien site Vallourec.

L'eau du robinet entre ouverture et fermeture...

La distribution de l'eau potable est conditionnée à la signature d'un contrat d'abonnement avec nos services. Lors d'emménagements dans l'une de nos communes, les nouveaux habitants doivent se faire connaître de manière à « légaliser » leur consommation d'eau potable. A partir de là, commence la facturation basée sur le nombre de m³ consommés calculé à partir des index relevés sur le compteur d'eau. Jusqu'alors l'eau n'était pas systématiquement coupée lors de la passation d'un logement. Suite à plusieurs litiges et impayés, la communauté de communes procédera désormais à la fermeture puis à l'ouverture du branchement uniquement à partir du moment où un contrat aura été signé.

La construction de la Maison de santé de la Vallée dorée a débuté.

Le chantier est lancé depuis quelques semaines, rue Victor Hugo à Liancourt. Très attendue par les habitants du territoire, son ouverture est prévue à la fin du premier semestre 2022.

Anticiper le manque de médecins à court terme en favorisant l'installation de nouveaux professionnels désireux de travailler en équipe : c'est cette volonté qui a animé élus, techniciens et professionnels de santé et qui a conduit à la pose de la première pierre de cette structure financée par la communauté de communes.

En attendant son ouverture, une maison de santé provisoire est installée à proximité de ce chantier. Médecins et infirmières peuvent ainsi travailler ensemble de manière à préparer l'arrivée de nouveaux médecins généralistes et spécialistes avec pour finalité : l'amélioration du parcours de santé des patients.

Rappelons que la mobilisation de l'ensemble de ces acteurs a permis l'ouverture d'un centre de vaccination à Liancourt, depuis le 1^{er} avril.

Du château au moulin de Caucriaumont, il n'y a qu'un pas.



Le moulin de Caucriaumont a longtemps alimenté le château de Monchy Saint-Éloi.

Les communes de Monchy Saint-Eloi et de Laigneville, ont entrepris sa restauration. La communauté de communes participe à ce projet en faisant don d'un terrain situé à proximité.

Un beau projet dont l'objectif est à terme de créer un espace de promenade pour les habitants des quartiers alentours. Angélique et Mégane, animatrices du tri, ont participé au nettoyage de ce site et trié les déchets laissés à l'abandon pour certains depuis de nombreuses années.



www.ccl-valleedoree.fr

Communauté de
Communes du Liancourtois
la Vallée dorée

Vallee_doree &
Parchedeville



Des engagements pour l'avenir

Optimisme. C'est le mot qui me vient à l'esprit au moment où j'écris cet édito. La pandémie qui occupe nos esprits depuis plus d'un an prendra-t-elle fin prochainement ? Nous l'espérons toutes et tous. Vos élus, les professionnels de santé, les agents des services publics y contribuent chaque jour en se relayant dans notre centre de vaccination à Liancourt où **500 vaccinations** sont effectuées chaque semaine. **Je tiens à les remercier pour leur mobilisation.**

Ce Mag est l'illustration de cet optimisme et de nos volontés pour l'après-covid. Un Mag, résolument plus moderne, distribué dans chaque boîte aux lettres, parce que l'information de nos services publics doit demeurer accessible à tous nos concitoyens, connectés ou non. C'est cette même motivation qui nous a conduits à ouvrir **un espace, labellisé par l'État, Espace France Services** au sein même de nos locaux à Laigneville. Chacun d'entre vous peut s'y rendre pour être accompagné dans ses démarches administratives au quotidien. L'autre objectif fort de cet espace est de contribuer à l'inclusion numérique des personnes en difficulté.

Malgré le contexte, **nous poursuivons les objectifs fixés par notre projet de territoire.** Le budget, voté, pour cette première année de mandat le montre. **Il traduit notre volonté à développer notre territoire,** pour le rendre plus attractif, tourné vers l'avenir et ancrer la transition écologique dans nos actions. Bien entendu, les services publics ont un coût. **Le prix de l'eau n'augmentera pas pour la 4^{ème} année consécutive.**

La transfert d'une nouvelle compétence, la hausse des cotisations du syndicat de traitement des déchets, nous obligent à légèrement augmenter la taxe d'enlèvement des ordures ménagères et la taxe de gestion des milieux aquatiques et de prévention des inondations afin de maintenir nos investissements.

Nos projets sont nombreux et liés à des enjeux majeurs : l'environnement, la formation, la santé, la mobilité, les sports et loisirs. Nos publics sont variés : habitants de nos communes, salariés, entrepreneurs, agriculteurs, scolaires, jeunes à la recherche d'une formation. Notre communauté de communes, **votre communauté de communes,** n'est plus seulement reconnue pour la collecte des déchets et la distribution de l'eau ou la gestion de la piscine. Ces compétences historiques sont essentielles.

Notre rôle aujourd'hui est également de **relancer l'économie sur fond de transition écologique.** **Nous sommes engagés pour préparer Demain.**

Olivier FERREIRA

Président de la Communauté de communes du Liancourtois
la Vallée dorée

la
Vallée dorée
Communauté de Communes du Liancourtois

Journal d'information
**Communauté de communes
du Liancourtois – la Vallée dorée**
1 rue de Nogent – 60290 Laigneville
03 44 73 89 10

Directeur de la publication :
Olivier FERREIRA

Rédaction, conception :
Service communication

Édition juin 2021

9 500 exemplaires

Réalisation : ISL Imprimerie

France Services près de chez vous !

Famille, santé, emploi, retraite ... dans les établissements France Services les démarches administratives et l'accès au numérique sont facilités.

Un accompagnement sur mesure et sur rendez-vous



Depuis le 3 mai dernier, deux conseillers France Services vous accueillent dans les locaux de la Communauté de communes du Liancourtois – la Vallée dorée. Ce label attribué par l'État leur apporte une reconnaissance et une formation.

À moins de trente minutes de chez vous, vous pouvez y obtenir un premier niveau

de réponses à des questions administratives.

Qu'il s'agisse d'un changement de situation : divorce, deuil, déménagement, naissance ou d'une démarche du quotidien : création d'un compte Caf, pôle emploi, dossier de retraite, impayés de factures, etc., ils vous accompagnent.

Ils disposent de contacts dédiés avec les administrations et jouent un rôle d'intermédiaire mais peuvent, si une urgence est constatée, aider sur des dossiers plus complexes.

Un ordinateur en libre accès

Vous n'avez pas de difficultés avec les démarches administratives mais vous n'avez pas d'ordinateur, de scanner, ou vous habitez dans une zone mal desservie par les réseaux. Nous mettons à votre disposition, sur demande, un ordinateur équipé d'une connexion internet, d'un scanner et d'une imprimante.

L'un de nos agents vous accueillera et restera disponible en cas de besoin.



Vous avez besoin d'aide pour réaliser votre **carte grise** ?



Vous ne savez pas comment actualiser votre situation sur **Pôle Emploi** ?

Retrouvez-nous dans votre Espace France Services de la Vallée dorée.

1, rue de Nogent
60290 Laigneville

Rendez-vous par tél au 03 75 19 03 10
ou par mail à l'adresse
franceservices@ccl-valleedoree.fr



La Communauté de communes du Liancourtois – la Vallée dorée vous accueille sur **rendez-vous** dans son Espace France Services.

1, rue de Nogent à Laigneville.
03 75 19 03 10
franceservices@ccl-valleedoree.fr

du lundi au vendredi de 8h30 à 12h et de 13h30 à 17h.




RÉPUBLIQUE FRANÇAISE
 Liberté
 Égalité
 Fraternité

France
services



Vous n'arrivez pas à régler votre litige...



Vous divorcez mais vous ne savez pas par où commencer...

NOUS SOMMES LÀ POUR VOUS AIDER !

la  **Vallée dorée**
 Communauté de Communes du Liancourtois



Je scanne afin de...
Découvrir les thématiques sur lesquelles
 l'**Espace France Services de la Vallée dorée** peut m'aider.



Des permanences au public dans nos locaux

De plus en plus, les citoyens ont des difficultés pour accéder aux services publics. Forts de ce constat, les élus communautaires se mobilisent pour que des permanences soient organisées dans nos locaux :

- Un agent de la Direction des Finances Publiques, mieux connue sous le nom de Trésorerie ou Centre d'Impôts, tiendra une permanence chaque mardi de 9h à 12h et de 13h30 à 16h30.
 - L'Adil (Agence départementale de l'information sur le logement) vous apportera également, dès la rentrée, des conseils d'ordre juridique et vous accompagnera dans le montage financier de votre demande de rénovation énergétique.
- D'autres partenariats sont en cours de discussion et se concrétiseront en fonction des besoins recensés et de la fréquentation.



Inauguration de l'Espace France Services en présence de Monsieur le Sous-Préfet, Michaël CHEVRIER et de l'ensemble des maires de la communauté de communes du Liancourtois

Des ateliers

L'un des objectifs de France Services étant l'accompagnement numérique, nous vous proposerons prochainement des ateliers numériques gratuits.

D'autres ateliers liés à la recherche d'emploi, à la rénovation thermique des habitations... seront également proposés sur inscription.



Budget 2021

La communauté de communes du Liancourtois – la Vallée dorée c'est **1 budget principal** ainsi que **3 budgets annexes** pour un total de **39,1 M€ de dépenses en 2021**. Les budgets traduisent la volonté de la collectivité à poursuivre ses investissements et à maîtriser ses dépenses de fonctionnement tout en développant de nouveaux services au public.

Aménagement du territoire



Mobilité, aménagement de pistes cyclables :
531 480 €
Développement économique : **100 000 €**
Urbanisme : **40 000 €**
3,36% (dépenses du budget principal)

Assainissement



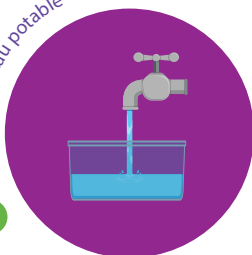
Travaux et acquisition de matériels :
3 865 085 €
dont Travaux Avenue général de Gaulle, place chanoine Schjinedarek à Liancourt.
Travaux Route de Sailleville / rue du 1er septembre à Cauffry
41,20% (dépenses du budget de l'assainissement)

Contributions financières



5 872 666 €
Reversement de fiscalité, charges financières, emprunts, financement investissement...
29,41% (dépenses du budget principal)

Eau potable



Travaux et acquisition de matériels :
3 370 062 €
dont travaux Avenue général de Gaulle, place chanoine Schjinedarek à Liancourt. Aménagement d'une aire de lavage et réaménagement du parking du siège de la communauté de communes.

Eaux pluviales



1 945 143 €
Projet d'aménagement d'eaux pluviales à Liancourt et Rosoy
9,74% (dépenses du budget principal)

Environnement & déchets



Collecte des déchets : **2 411 707 €**
Développement durable : **83 365 €**
12,49% (dépenses du budget principal)

Santé



Début de construction de la Maison de santé pluriprofessionnelle intercommunale (MSP) : **1 739 770 €**
Service départemental d'incendie et de secours (SDIS) : **730 568 €**
12,37% (dépenses du budget principal)

Services transversaux



4 427 933 €
Administration générale, accueil, communication, informatique, Gestion des espaces verts et entretien des bâtiments, modernisation des équipements, ouverture de l'Espace France Services.
22,17% (dépenses du budget principal)

Social

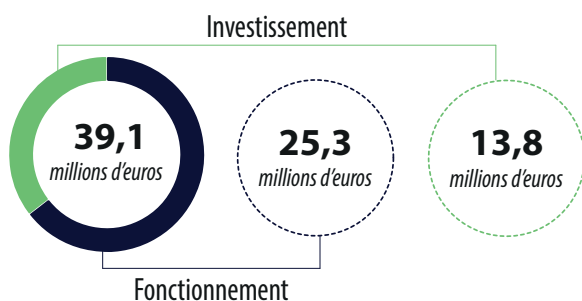


Relais des Assistant(e)s Maternel(le)s : **76 179 €**
Aire d'accueil des gens du voyage : **69 226 €**
0,73% (dépenses du budget principal)

Sports & loisirs



Piscine : **1 283 770 €**
dont travaux de modernisation et de rénovation
Parc Chédeville : **659 059 €**
dont acquisition de nouveaux équipements ludiques
9,73% (dépenses du budget principal)



La T.E.O.M. (Taxe d'Enlèvement des Ordures Ménagères)

C'est une taxe liée à la valeur locative de votre logement et définie par les services fiscaux de l'Etat. Elle n'est pas liée au volume de déchets que vous produisez.

À cet impôt local est appliqué un taux voté par notre collectivité. La T.E.O.M perçue a financé 44% du coût du service en 2020.



Le taux de T.E.O.M. était de 6.41 % en 2020 et passe à 7.27% en 2021. Cette augmentation est en partie due au coût de traitement des déchets qui a augmenté = + 70 000€

Pour information, le taux moyen de T.E.O.M. national est de 9.82%.

La Taxe G.E.M.A.P.I. (Taxe de Gestion des Milieux Aquatiques et la Prévention des Inondations) aussi appelée Taxe Inondations



C'est une taxe liée à la valeur locative de votre logement. Elle est calculée par les services fiscaux de l'État. Le montant, voté par la collectivité, nécessaire à ses investissements (réalisation de bassins d'orages pour retenir les eaux pluviales, investissements permettant de prévenir les inondations), est réparti sur les quatre impôts locaux.

Le produit perçu par la collectivité en 2021 s'élèvera à 200 000€.

Le Prix de l'eau : Il n'augmentera pas en 2021.

1m³ d'eau : **2,48€ TTC** (hors frais d'abonnement et frais de dossier demandés lors des ouvertures et fermetures de contrat).

À titre indicatif, pour une consommation annuelle moyenne nationale de 120m³ pour une famille de 4 personnes : Eau + assainissement : **5,26€ TTC** pour 1m³ (hors frais d'abonnement et frais de dossier demandés lors des ouvertures et fermetures de contrat).

La Communauté de communes du Liancourtois – la Vallée dorée, oeuvre pour la collecte des déchets, le captage, le traitement et la distribution de l'eau potable, la gestion de la piscine et du parc Chédeville, mais aussi pour la santé, l'emploi, la formation, l'instruction du droit des sols, la professionnalisation des assistant(e)s maternel(le)s, l'accueil des enfants de moins de 3 ans, la transition écologique, la mobilité (les transports), l'Espace France Services, le très haut débit et l'air d'accueil des gens du voyage.

Réouverture du parc Chédeville...

Le parc Chédeville est heureux de vous accueillir de nouveau.

Même si durant la période de fermeture de ces derniers mois, des **animations Fitness** ont pu être organisées et **185 classes** ont été accueillies dans le cadre de **sorties nature**, le parc Chédeville a essentiellement profité de cette période de fermeture pour **parfaire et sauvegarder son environnement**.



Des activités Fitness dans le respect des règles sanitaires

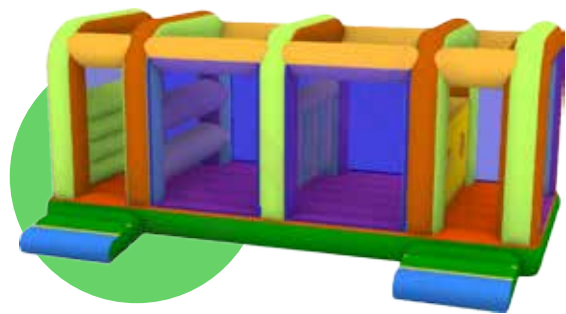


Nouvelles plantations entre les kiosques

En partenariat avec le lycée agricole d'Airion, **des haies ont été plantées entre les kiosques**, une manière «verte» de privatiser ces kiosques pour les visiteurs qui les réservent. **150 arbustes, arbres et haies d'agrément et 2000 bulbes de tulipes ont été plantés** sur l'intégralité du parc !

Cet été, **toutes les activités seront accessibles**. A la mi-juillet, les actuels trampolines à baudrier seront remplacés par **un seul et unique équipement composé de 10 trampolines**. Ce nouvel équipement sera **accessible à tous** : Enfants, adolescents et adultes !

Une **nouvelle structure gonflable** sera ajoutée à celles déjà présentes.



Un équipement trampoline pour dix !

La ferme d'animations éducatives, pour sa part, accueille deux nouveaux résidents !

Deux chevreaux nommés **Pluton et Saturnin** sont venus agrandir le mini-domaine animalier du parc. Nul doute qu'ils combleront de bonheur nos visiteurs les plus jeunes (et les autres !)



La carte bleue est acceptée au parc Chédeville !

... et de la piscine !

Dans le même temps, la piscine de la Vallée dorée a **rouvert ses portes au public le 9 juin pour la nage libre.**

Après une **reprise progressive**, depuis la mi-avril avec des créneaux réservés aux jeunes en formation pour le Brevet National de Sécurité et de Sauvetage Aquatique (BNSSA), ce sont 4 créneaux réservés à un public prioritaire (*public muni d'un certificat médical attestant de la nécessité de la pratique de la natation*) puis à l'accueil des deux collèges du territoire, Cauffry et Liancourt, qui ont rouvert.

Toujours de façon progressive, les leçons de natation et les séances de jardin aquatique ont pu reprendre également.

Le lundi 5 juillet marque le début de la période estivale et la reprise des activités **Aquagym** et **Aquabike** réservables sur le site internet de la Vallée dorée.



Quels horaires pour vos loisirs d'été ?

LA PISCINE : Retrouvez les horaires d'ouverture dans le détail sur notre site Internet. Les jacuzzi et sauna & hammam, restent pour l'instant, fermés. Un protocole sanitaire est mis en place et devra obligatoirement être respecté.

Deux créneaux d'**aquabike**, les **mardi** et **jeudi de 19h à 19h45** et un créneau d'**aquagym**, le **mercredi de 19h à 19h45** retrouvent leur place dans le planning des activités de l'établissement.

Des **stages de natation pour les enfants** (initiation ou apprentissage) **débuteront le mardi 13 juillet de 11h45 à 12h30 du mardi au vendredi** (réservation au 03 44 73 86 35).

La piscine sera **ouverte le mercredi 14 juillet de 14h à 18h45** et le **dimanche 15 août de 9h30 à 12h** et de **14h à 18h45**



LE PARC CHÉDEVILLE : Là encore, pas de grand bouleversement en ce qui concerne les horaires. **À partir du mercredi 7 juillet**, l'ouverture au public s'effectue **du lundi au vendredi de 11h30 à 19h** et le **week-end de 10h à 19h**.

Les Centres de Loisirs sont accueillis après avoir effectué une réservation.

Le parc est ouvert tous les jours fériés !

Les gestes barrières devront être respectés et le port du masque obligatoire. Notez qu'un protocole sanitaire sera affiché par activité.

Plus d'informations : www.ccl-valleedoree.fr

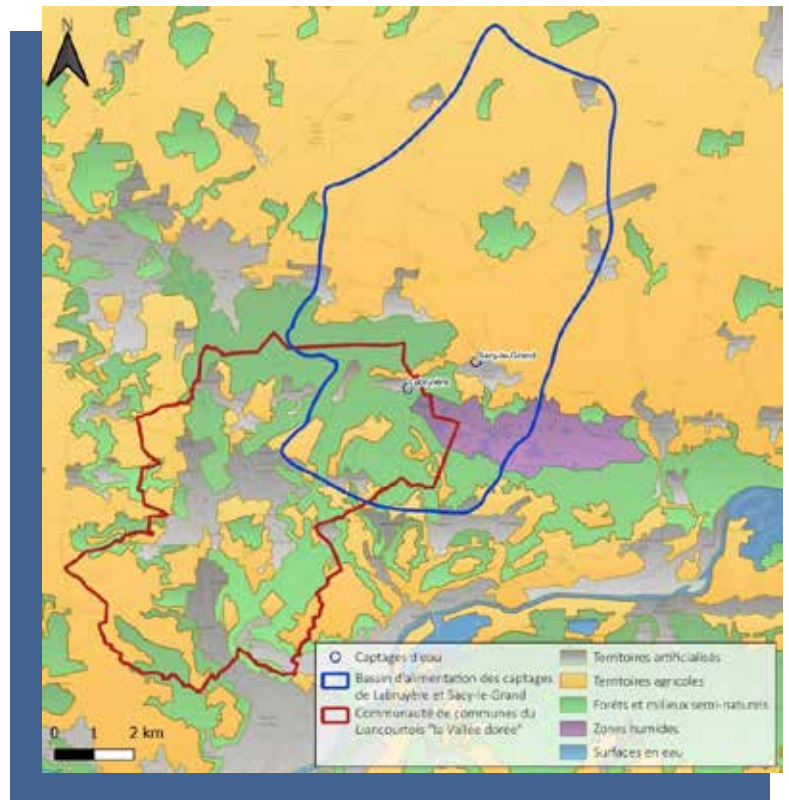
Qualité de l'eau, agriculture et alimentation... Quels liens ?

Les activités agricoles, par l'espace qu'elles occupent sur le bassin d'alimentation de nos captages d'eau potable (64%) ont une influence importante sur la qualité de l'eau. La communauté de communes, en rouge sur la carte, a fait le choix, depuis plusieurs années, de travailler avec les agriculteurs pour préserver votre eau potable.

Les agriculteurs, conscients que leur métier évolue, modifient leurs pratiques et s'efforcent de s'adapter aux nouvelles attentes de notre société : des modes de production respectueux de l'environnement, de la santé, et du bien-être animal.

Lorsque les habitudes alimentaires se modifient, les pratiques agricoles évoluent et la qualité de l'eau également. C'est pour cette raison que la Vallée dorée travaille sur ces sujets en parallèle afin de promouvoir une alimentation locale durable.

L'exemple le plus marquant est le développement de l'agriculture biologique : la consommation augmente de 6% par an. Cette agriculture n'utilise ni engrais azoté de synthèse, ni pesticides de synthèse. Les effets de cette évolution de la consommation sur la qualité de l'eau et de l'air sont positifs.



L'agriculture biologique

Une étude de « sensibilité à la conversion à l'agriculture biologique » a été lancée au début de l'année 2021 par la Vallée dorée avec pour objectif d'identifier la volonté des agriculteurs locaux, leur perception de l'agriculture biologique et les éventuels freins à son développement. En effet, si les surfaces en bio sont de 8,3% à l'échelle nationale, elles ne sont encore que de 2,1% dans les Hauts-de-France !

La bio diversifie ses modes de commercialisation pour plus d'équité. Des filières plus diversifiées (AMAP, magasins spécialisés, etc.) et d'avantage de vente directe (1 producteur sur 3 en bio contre 1 sur 7 pour le reste de l'agriculture régionale)

La bio crée des emplois locaux. En Hauts-de-France, 1 emploi direct pour 8,2 Ha sur les fermes bio contre 1 emploi direct pour les 22 Ha pour le reste de l'agriculture régionale.

Le bio protège la ressource en EAU en mettant un terme aux pollutions par les pesticides de synthèse. La quantité de nitrates lessivée peut être réduite de 35 à 65% en bio.



Le bio préserve la biodiversité. + 30% de diversité d'espèce sur les fermes bio. +50% d'individus supplémentaires par espèce. Davantage de biodiversité cultivée et des sols plus riches.

Le bio agit pour le climat et développe des fermes résilientes. Pas d'émissions de GES et de consommation d'énergie liées à la fabrication et à l'utilisation de pesticides et d'engrais de synthèse. Plus grande autonomie des fermes, moins dépendantes d'importations.

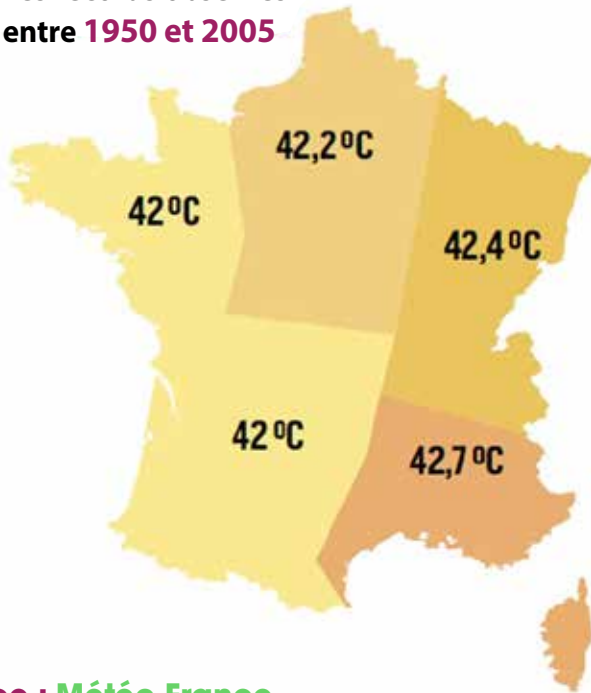
Le bio est bon pour la santé de tous. Des aliments de meilleure qualité nutritionnelle. Moins de risques de développement de maladies neuro-dégénératives et de cancers chez les agriculteurs.

Et le climat ?

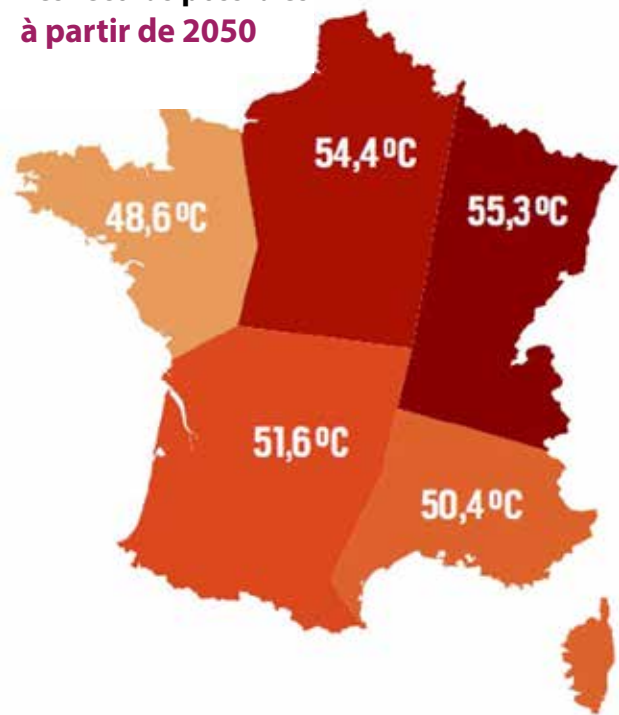
Le climat de notre planète dépend en grande partie de la composition de son atmosphère. Les gaz à effet de serre (dont le plus connu, le CO₂ ou dioxyde de carbone), contribuent à réchauffer la Terre et sont indispensables à la vie. Sans eux, la température serait, en effet, de - 18°C !

Toutefois, l'accumulation de ces gaz en quantités trop élevées provoque un réchauffement de la planète et des dérèglements multiples : irrégularité des précipitations conduisant à des sécheresses, vagues de chaud ou de froid, montée du niveau des océans, etc.

Les records observés entre 1950 et 2005



Les records possibles à partir de 2050



Source : Météo France

Aujourd'hui, le taux de gaz à effet de serre, déjà trop élevé dans l'atmosphère, continue à augmenter du fait des activités humaines qui en produisent, notamment par la combustion de sources d'énergie fossile comme le pétrole, charbon et gaz naturel. La conséquence est une hausse significative des températures !

La Vallée dorée, quel positionnement ?

La Vallée dorée est engagée dans plusieurs démarches pour relever ce défi écologique.

Elle s'est engagée dans l'élaboration d'un PCAET (Plan Climat Air Énergie Territorial) dont le plan d'actions est actuellement en cours d'élaboration et auquel chaque habitant peut participer.

Par ailleurs, un CRTE (Contrat de Relance et de Transition Écologique) a été rédigé.

Il permet aux collectivités : communes, communautés de communes d'intégrer prioritairement les ambitions de la transition écologique dans leurs projets de territoire.



La Vallée dorée au salon Terr'Eau Bio !



Organisé par Bio en Hauts-de-France dans le cadre du Plan bio régional, le **salon Terr'Eau Bio** a eu lieu les 30 juin et 1^{er} juillet à Brie dans l'Aisne. Destiné à l'ensemble des acteurs de l'agriculture des Hauts-de-France, des régions voisines mais également aux collectivités territoriales qui s'intéressent aux techniques agro-écologiques, ce salon s'est déroulé en présence de Monsieur Ferreira, Président de notre Communauté de communes et d'autres acteurs du territoire.

À CHAQUE HABITANT SON INFORMATION

Suivez-nous



Communauté de communes du Liancourtois, la Vallée dorée



Connaître les événements organisés



S'informer sur les travaux en direct



Consulter des actualités



Profiter de la richesse de notre biodiversité



Découvrir le quotidien de nos services



S'informer sur les services proposés



Participer aux consultations publiques



Retrouver les offres d'emploi, les avis des marchés publics



Observer le territoire autrement



@Vallee_doree
@Parcchedeville



www.ccl-valleedoree.fr

...et bien plus encore !

www.ccl-valleedoree.fr

BAILLEVAL • CAUFFRY • LABRUYÈRE • LAIGNEVILLE • LIANCOURT • MOGNEVILLE • MONCHY SAINT-ÉLOI • RANTIGNY • ROSOY • VERDERONNE