



# RAPPORT D'ACTIVITÉ 2024



**DÉCHETS • ASSAINISSEMENT • EAU • URBANISME • RELAIS PETITE ENFANCE • FRANCE SERVICES  
TRANSITION ÉCOLOGIQUE • DÉVELOPPEMENT ÉCONOMIQUE • AIRE D'ACCUEIL DES GENS DU VOYAGE  
TRÈS HAUT DÉBIT • PISCINE DE LA VALLÉE DORÉE • PARC CHÉDEVILLE • SANTÉ • MOBILITÉ**





# ÉDITORIAL



**Olivier Ferreira,**  
*Président  
de la Communauté  
de communes  
du Liancourtois,  
La Vallée dorée*

## Chères habitantes, chers habitants,

En 2024, la Communauté de communes du Liancourtois – La Vallée dorée a réaffirmé son engagement en faveur de la transition écologique, plaçant la préservation de l'environnement au cœur de son action publique.

Face aux enjeux du changement climatique et à la nécessité d'adapter nos modes de vie, la collectivité a mobilisé ses ressources et ses partenaires pour accélérer la transformation du territoire.

La gestion durable de la ressource en eau, la modernisation et le renouvellement des réseaux d'eau et d'assainissement, la lutte contre les fuites et la promotion de gestes écocitoyens ont constitué des priorités.

L'année a également été marquée par le développement du compostage et l'organisation d'événements fédérateurs comme le Parc des Alternatives, qui valorisent les initiatives

locales et sensibilisent les habitants à des pratiques plus responsables.

La transition écologique s'est traduite par des investissements concrets : renouvellement des infrastructures, soutien à l'agriculture locale et aux circuits courts, accompagnement des écoles et des familles dans l'adoption de comportements durables.

Les actions menées en faveur de la mobilité douce, de l'alimentation saine et locale, et de l'inclusion numérique participent à construire un territoire résilient, solidaire et respectueux de l'environnement.

Ce rapport témoigne de la volonté collective d'agir pour un avenir durable, en conciliant développement, accessibilité et proximité des services publics, qualité de vie et préservation des ressources.

Nous remercions l'ensemble des acteurs – élus, agents, partenaires et habitants – qui contribuent chaque jour à cette dynamique. Ensemble, poursuivons notre engagement pour une transition écologique ambitieuse et partagée.

**66**  
métiers

**110**  
agents

Visitez le site internet  
de la Vallée dorée



[www.ccl-valleedoree.fr](http://www.ccl-valleedoree.fr)

# 32 ÉLU·ES COMMUNAUTAIRES,



**Olivier  
Ferreira**

Maire de Bailleval  
Président de la Communauté  
de communes du Liancourtois -  
la Vallée dorée



**Christiane  
Slivinski**

Conseillère municipale  
de Bailleval



**Virginie  
Garnier**

Maire de Cauffry  
Vice-présidente en charge de la  
Commission d'appui et de ressources  
des moyens intercommunaux aux  
communes



**Bernard  
Gosset**

Conseiller municipal  
de Cauffry



**Didier  
Debuire**

Conseiller municipal  
de Cauffry



**Jean-François  
Croisille**

Maire de Labruyère  
Vice-président en charge  
de la Commission Environnement



**Christophe  
Dietrich**

Maire de Laigneville  
Vice-président en charge de la Commis-  
sion des intérêts communautaires et des  
relations avec le Service Départemental  
d'Incendie et de Secours de l'Oise



**Gilbert  
Degauchy**

Conseiller municipal  
de Laigneville



**Marie-Noëlle  
Gourbesville**

Conseillère municipale  
de Laigneville



**Vanessa  
Chamand**

Conseillère municipale  
de Laigneville



**Eric  
Carpentier**

Conseiller municipal  
de Laigneville



**Isabelle  
Toffin**

Conseillère municipale  
de Laigneville



**Laetitia  
Coquelle**

Maire de Liancourt  
Conseillère communautaire membre  
du Bureau en charge de la mobilité



**Roger Menn**

Ancien Maire de Liancourt  
Vice-président en charge  
de la Commission Santé



**Thierry  
Balliver**

Conseiller municipal  
de Liancourt



**Christelle  
Delval**

Conseillère municipale  
de Liancourt



# 10 COMMUNES



Mirjana  
Jakovljevic

Conseillère municipale  
de Liancourt



Sébastien  
Rabineau

Conseiller municipal  
de Liancourt



Laetitia  
Roulet

Conseillère municipale  
de Liancourt



Yves  
Nembrini

Conseiller municipal  
de Liancourt



Ophélie  
Van Elsuwe

Conseillère municipale  
de Liancourt



Salim  
Bachir

Conseiller municipal  
de Liancourt



Michel  
Delahoche

Maire de Mogneville  
Vice-président en charge  
de la Commission Parc Chédeville



Véronique  
Martel

Conseillère municipale  
de Mogneville



Alain  
Boucher

Maire de Monchy-Saint-Éloi



Claude  
Bourguignon

Conseiller municipal  
de Monchy-Saint-Éloi



Martine  
Dubuisson

Conseillère municipale  
de Monchy-Saint-Éloi



Dominique  
Delion

Maire de Rantigny  
Vice-président en charge  
de la Commission Développement  
économique, emploi et circuits courts



Patrick  
Davenne

Conseiller municipal  
de Rantigny



Nadine  
Lozano

Conseillère municipale  
de Rantigny



Gérard  
Lafitte

Maire de Rosoy  
Vice-président en charge  
de la Commission Finances



Philippe  
Lepori

Maire de Verderonne  
Vice-président en charge de la  
Commission piscine de la Vallée dorée

# NOTRE TERRITOIRE



# SOMMAIRE

Préserver l'eau, un engagement collectif pour demain .....	10
Moderniser les réseaux c'est aussi préserver l'eau .....	11
Assainir pour mieux préserver .....	12
Mise en conformité et modernisation de nos équipements .....	13
Un pilier de santé pour le territoire .....	14 / 15
Une dynamique locale au service de l'emploi .....	16
Grandir sur le territoire .....	17
Piscine : s'adapter et innover.....	18 / 20
S'alimenter de manière saine et locale .....	21
Réduction des déchets : des actions concrètes pour un territoire plus durable .....	22
Une gestion des finances saine et maîtrisée.....	23
Proximité des services et accompagnement des usagers .....	24 / 25
Se divertir et éduquer à l'environnement .....	26 / 27
Se déplacer autrement .....	28

**130 000**  
visites sur le site  
[www.ccl-valleedoree.fr](http://www.ccl-valleedoree.fr)

**10 000**  
Abonnés sur nos  
3 pages Facebook



**32 000**  
apparitions de post  
sur LinkedIn en 2024



**2**  
éditions  
annuelles  
du magazine  
intercommunal

**257**  
publications  
Instagram



**20**  
vidéos  
Youtube









# PRÉSERVER L'EAU, UN ENGAGEMENT COLLECTIF POUR DEMAIN

**F**ace aux effets du changement climatique et à la pression croissante sur les ressources naturelles, la Communauté de communes du Liancourtois – la Vallée dorée a fait de la préservation de la ressource en eau une priorité stratégique.

Depuis plusieurs années, un travail de fond est mené pour garantir à tous les habitants une eau potable de qualité et en quantité suffisante. Cette politique s'appuie sur une connaissance fine des captages, des volumes prélevés, des traitements nécessaires et des coûts associés. Elle vise à sécuriser l'approvisionnement tout en limitant les impacts environnementaux.

## La stratégie repose sur trois piliers :

- La protection des captages d'eau.
- La gestion raisonnée des prélèvements en cohérence avec le SDAGE (Schéma Directeur d'Aménagement et de Gestion des Eaux) Seine-Normandie et la directive européenne sur l'eau potable. Pour ce faire, une tarification progressive couplée à un rappel des gestes écocitoyens est appliquée depuis 2024.
- Le dialogue territorial, en particulier avec les agriculteurs, pour faire émerger des pratiques plus durables.

Cette démarche proactive permet à la collectivité d'accéder à des aides financières ciblées pour ses projets d'investissement et d'animation autour de l'eau.

Elle s'inscrit pleinement dans une logique de transition écologique, de solidarité intercommunale et de responsabilité partagée.



**1071**  
habitants alertés  
de fuite d'eau  
sur leur  
installation

**228**  
kits économiseurs  
d'eau remis  
gratuitement aux  
habitants  
du territoire

**31**  
fuites réparées  
sur le domaine  
public

**72**  
bouteilles  
et carafes  
éditées

**1500**  
euros d'aides  
attribuées pour  
l'achat  
de récupérateurs  
d'eau de pluie.

# MODERNISER LES RÉSEAUX C'EST AUSSI PRÉSERVER L'EAU

**L**a lutte contre les fuites d'eau constitue un levier essentiel de la politique de préservation de la ressource. En France, près de 20 % de l'eau potable est perdue avant même d'arriver au robinet, principalement à cause du vieillissement des canalisations.

Consciente de cet enjeu, la

Communauté de communes du Liancourtois - La Vallée dorée investit chaque année dans le renouvellement de ses réseaux d'eau potable. En 2024, 1,12 % du linéaire a été remplacé (soit 1,7 km), contre 2,28 % en 2023.

Ces efforts s'accompagnent de campagnes régulières de détection de fuites, de la pose

de compteurs de sectorisation, d'analyses des données télérelevées et de la réduction de pression sur les secteurs sensibles.

Ces actions permettent non seulement de limiter les pertes, mais aussi de mieux cibler les investissements et d'optimiser l'exploitation du

réseau. Elles s'inscrivent dans une démarche globale de performance environnementale et de maîtrise des coûts pour les usagers.

**906 586 €**  
Montant global  
des travaux HT

**1,7**  
kilomètre linéaire  
de réseau  
d'eau potable  
renouvelé

Château d'eau à Labruyère

# ASSAINIR POUR MIEUX PRÉSERVER

**L**a préservation de la ressource en eau est aujourd'hui un enjeu environnemental majeur, lié à l'assainissement des eaux usées. En effet, une mauvaise gestion des rejets domestiques, agricoles ou industriels peut

contaminer les milieux aquatiques, altérer la qualité de l'eau potable et menacer les écosystèmes.

Mettre en place des systèmes d'assainissement performants, contrôler ceux en place, permet

non seulement de réduire les pollutions, mais aussi de favoriser le recyclage de l'eau, participant ainsi à une gestion durable de cette ressource précieuse.

À travers des infrastructures adaptées et une sensibilisation

accrue, il devient possible de protéger les réserves naturelles tout en répondant aux besoins de nos habitants.

**426**  
contrôles  
d'assainissement  
réalisés

Consultez  
le rapport annuel  
eau et assainissement



[www.ccl-valleedoree.fr](http://www.ccl-valleedoree.fr) > vos services >  
eau potable > tout savoir sur l'eau potable

**1 130 348 €**

Montant global  
des travaux HT  
d'assainissement



Station d'épuration à Monchy-Saint-Éloi



# MISE EN CONFORMITÉ ET MODERNISATION DE NOS ÉQUIPEMENTS



*Poste de refoulement  
d'assainissement  
au parc Chédeville*

**380 000 €**

Montant global  
des travaux HT  
d'assainissement  
du parc Chédeville

**L**e développement d'activités proposées aux familles, aux scolaires et aux accueils de loisirs au parc Chédeville, ces dernières années, et la fréquentation sans cesse en hausse, nécessitaient de mettre aux normes les installations d'assainissement pour un traitement plus efficace des eaux usées essentiel pour garantir la bonne santé de notre écosystème.

**Des travaux ont eu lieu en mars 2024 pour :**

- Supprimer d'anciennes canalisations d'évacuation des eaux usées ;
- Supprimer deux anciens postes de relevage ;
- Fiabiliser et sécuriser la collecte des eaux usées par le redimensionnement d'un poste de refoulement télé-surveillé (surveillance à distance, alerte lors d'un dysfonctionnement, dépassement de seuils ...).



# MAISON **DE** SANTÉ

## PLURIPROFESSIONNELLE





# UN PILIER DE SANTÉ POUR LE TERRITOIRE

Inaugurée en novembre 2022, la maison de santé pluriprofessionnelle intercommunale située à Liancourt incarne l'engagement collectif des élus locaux et des professionnels de santé pour garantir une offre de soins de qualité et de proximité sur le territoire. Ce projet ambitieux, amorcé dès 2017 sous l'impulsion du Dr José Cucheval, président de la Communauté professionnelle territoriale de santé et de l'ancien Maire de Liancourt M. Menn, a répondu à un défi majeur : le départ progressif de nombreux médecins généralistes proches de la retraite dans un contexte démographique tendu.

Grâce à une dynamique locale forte, la structure a su maintenir et attirer de nouveaux praticiens, à l'image des Drs Elodie Cucheval et Margaux Le-coeuvre, séduites par la vision partagée du territoire.

Pensée comme un lieu de coordination, d'innovation et de pré-

**14 976**  
consultations en  
médecine générale à  
la Maison de Santé  
Intercommunale

vention, la maison de santé s'inscrit dans une stratégie plus large de santé publique, intégrant également des projets d'extension pour accueillir des professionnels paramédicaux et bientôt des docteurs juniors, la signature d'un contrat local de santé, et des actions de prévention en lien avec les acteurs du territoire.

Elle constitue aujourd'hui un levier essentiel pour renforcer l'attractivité médicale et améliorer le parcours de soins des habitants.

## La santé c'est aussi le bien être des agents de la collectivité

Dans le cadre de sa politique de prévention et d'amélioration de la qualité de vie au travail, la collectivité a engagé une démarche ambitieuse de promotion de la

santé. Cette politique repose sur une identification fine des besoins via des questionnaires et entretiens, révélant des attentes fortes en matière de gestion du stress, de prévention des troubles musculosquelettiques (TMS), et de renforcement de la convivialité.

En réponse, un programme pilote a été lancé en 2022 articulé autour d'actions de sensibilisation et de dispositifs de soutien au bien-être lors d'ateliers de sophrologie. Cette politique vise à réduire l'absentéisme, renforcer la cohésion d'équipe et valoriser l'attractivité de la collectivité en tant qu'employeur engagé dans la santé de ses collaborateurs.

Un partenariat avec une ostéopathe permet la prise en charge partielle d'une consultation annuelle pour la prise en charge de troubles musculosquelettiques.

**72**  
formations  
en santé et sécurité  
au travail assurées  
au sein de la  
collectivité

# UNE DYNAMIQUE LOCALE AU SERVICE DE L'EMPLOI

**D**epuis son 1<sup>er</sup> forum de l'emploi et de la formation en 2019, la Communauté de communes du Liancourtois la Vallée dorée s'attache à faciliter les recrutements sur le territoire en mettant en lien demandeurs d'emploi et recruteurs au travers de différentes actions et rencontres organisées en

partenariat avec France Travail, Proch'emploi et la Mission Locale Centre Oise.

### 3 grands axes :

- Renouveler et développer les espaces économiques du territoire ;
- Informer et former les habitants du Bassin d'emploi ;
- Accompagner et fédérer les

entreprises et porteurs de projets.

Enfin, la collectivité s'attache également à valoriser ses actions et ses soixantes-six métiers via une communication ciblée sur les réseaux sociaux professionnels, renforçant ainsi sa marque employeur et son lien avec les acteurs économiques du territoire.

Elle compte 100 employés et tend vers l'objectif d'égalité professionnelle hommes femmes au sein de ses services avec une répartition équilibrée.

*En 2025 a eu lieu la première cérémonie de remise du prix Initiative récompensant les jeunes entrepreneurs du territoire.*

**300**  
entreprises  
privées

**14**  
zones  
d'activités

**3500**  
emplois  
sur le territoire





# GRANDIR SUR LE TERRITOIRE

**L**e Relais Petite Enfance (RPE) constitue un service de proximité essentiel pour les familles et les professionnels de la petite enfance. Il accompagne les parents dans leur recherche d'un mode de garde adapté et informe sur les droits et démarches liés à l'emploi d'un assistant maternel.

Le RPE joue également un rôle central dans l'animation du territoire en proposant des ateliers d'éveil pour les tout-petits, des temps d'échange entre professionnels, ainsi que des actions de formation et de professionnalisation.

Il s'inscrit pleinement dans la politique familiale de la Communauté de communes, en favorisant un accueil de qualité pour les jeunes enfants et en soutenant les acteurs locaux de la garde d'enfants.

L'organisation d'événements est l'occasion pour les assistantes



maternelles d'échanger, de se professionnaliser, de promouvoir leur métier et pour les parents de s'informer :

- Matinée de la Petite enfance,
- Conférence : *savoir dire « non » oser dire « oui » et ne pas le regretter,*
- Soirée débat « *La belle journée de Nounou* »,

- Soirée bien-être,
- Conférence développement moteur.

**115**  
assistantes  
maternelles  
présentes sur  
le territoire

**58**  
ateliers  
proposés

**161**  
enfants  
accueillis lors  
des événements  
et ateliers









## S'ADAPTER ET INNOVER

**G**âce à sa silhouette particulière, façonnée par l'architecte Robert Hirt, la piscine de la Vallée dorée a reçu un 2<sup>e</sup> prix en 1969, au concours des piscines transformables.

En 2024, elle a reçu le label Architecture contemporaine remarquable (ACR) attribué par la Direction régionale des affaires culturelles.



architecture  
contemporaine  
remarquable

La piscine intercommunale de la Vallée Dorée incarne pleinement l'engagement de la Communauté de communes du Liancourtois en faveur d'un accès équitable au sport et à la santé pour tous les habitants. Véritable lieu de vie et d'apprentissage, elle propose une offre riche et inclusive, adaptée à tous les âges et à tous les niveaux.

**51 112**  
visiteurs  
en 2024

# UN APRENTISSAGE DE QUALITÉ ACCESSIBLE

**U**n apprentissage de la natation gratuit pour les enfants du territoire : chaque année, des centaines d'enfants scolarisés dans les écoles des dix communes du territoire bénéficient de séances de natation gratuites, organisées dans le cadre scolaire. Ces cycles pédagogiques, encadrés par des maîtres-nageurs diplômés, permettent aux plus jeunes d'acquérir les bases de la natation en toute sécurité.

Des stages et activités pour tous pendant les vacances : en complément de l'offre scolaire, la piscine propose des stages de natation pendant les vacances, accessibles dès six ans. Ces stages, organisés sur cinq jours,

permettent aux enfants de progresser rapidement grâce à un encadrement bienveillant et des créneaux adaptés. Des tarifs préférentiels sont appliqués pour les familles résidant sur le territoire intercommunal.

## Une programmation ludique et inclusive

La piscine ne se limite pas à l'apprentissage : elle est aussi un lieu de détente et de convivialité. Des animations régulières y sont proposées, comme la structure gonflable géante tous les mercredis, des concours thématiques (notamment à Pâques), ou encore des soirées zen avec accès à des soins bien-être individuels, collectifs et aux sauna et hammam.

**7 212**

élèves accueillis  
dans le cadre  
de l'apprentissage  
de la natation  
à l'école

**100%**

des séances  
et du transport  
pris en charge par  
la Communauté de  
communes



## Deux nouvelles activités lancées en septembre 2024

- Les bébés nageurs (autrefois associatif) avec 154 inscrits,
- Le circuit training avec 264 inscrits de septembre à décembre 2024.

Un travail collectif pour un service de qualité : la réussite de cette politique repose sur une collaboration étroite entre les services de la collectivité, les équipes pédagogiques et les agents de la piscine. Des ajustements réguliers sont apportés aux supports de communication, aux grilles tarifaires et aux équipements pour garantir une

offre toujours plus adaptée aux besoins des usagers.

La piscine est mise à disposition de deux associations locales : le Club Nautique du Liancourtois et le Club de plongée pour leurs entraînements et l'organisation de compétitions.

Dans le cadre de la modernisation de notre relation usagers et afin d'améliorer notre qualité d'accueil, la piscine a également bénéficié d'une digitalisation de ses entrées. Cette nouvelle billettique est plus souple et évite l'attente à l'accueil lors des périodes d'affluence.



# S'ALIMENTER DE MANIÈRE SAIN, DURABLE TOUT EN PROTÉGEANT L'EAU

**D**epuis 2013, la Communauté de communes mène des actions de protection de sa ressource en eau auprès de tous les acteurs du territoire.

En 2024, la Vallée dorée a accompagné la structuration d'une filière de chanvre en circuit court avec des débouchés dans les filières alimentaires et du bâtiment en partenariat avec la Communauté de communes Plaine d'Estrées et des agriculteurs locaux (les Chanvriers de l'Oise). Cette plante, un « super aliment », a pour vertu de pousser sans engrais ni pesticide avec une très faible consommation d'eau.

Ainsi, pour faire aboutir les actions de protection de la ressource en eau et en cohérence avec le projet de territoire, la Vallée dorée s'est associée aux communautés de communes du Clermontois et des pays d'Oise et d'Halatte pour faire émerger un Projet Alimentaire Territorial.



Ce programme ambitieux a été labellisé par le ministère de l'Agriculture (photo ci-dessus), il s'articule autour :

- de la mise en valeur et du soutien aux productions locales,
- de la lutte contre la précarité alimentaire et le gaspillage,
- de l'éducation au goût et à l'équilibre,
- de l'amélioration de la qualité des repas en restauration

collective.

La labellisation a permis d'obtenir des financements de l'ADEME pour animer et élaborer un plan d'action partagé en mobilisant les acteurs du territoire : élus, producteurs, restaurateurs, établissements scolaires et citoyens.

La Communauté de communes entend ainsi construire un système alimentaire plus souverain, résilient et équitable.



Projet reconnu par l'État



*Notre collectivité figurait parmi les 64 lauréats récompensés par Agnès Pannier-Runacher, ministre déléguée auprès du ministre de l'Agriculture et de la Souveraineté alimentaire, au Salon international de l'agriculture 2024, pour leur Projet Alimentaire Territorial (PAT) respectif.*

# 3

**Communautés de communes partenaires : Vallée dorée, Clermontois, Oise et Halatte**

# RÉDUCTION DES DÉCHETS : DES ACTIONS CONCRETES POUR UN TERRITOIRE PLUS DURABLE

**E**n 2024, la Communauté de communes a renforcé son engagement pour réduire la production de déchets et promouvoir des pratiques plus responsables.

Ces actions s'inscrivent dans un contexte local où chaque habitant génère en moyenne 191,3 kg de déchets ménagers par habitant et par an contre 219,5 kg en 2017.

Ces progrès confirment notre volonté d'avancer vers une économie circulaire, en cohérence avec les objectifs du Plan national de prévention des déchets 2021-2027, afin de préserver les ressources et limiter l'impact environnemental.

Nous avons ainsi élaboré et mis en œuvre un Programme Local de Prévention des Déchets Ménagers et Assimilés (PLPDMA). Parce que le meilleur déchet est celui que l'on ne produit pas, la Vallée Dorée



s'engage à poursuivre ses efforts :

- Agir sur le terrain, en contrôlant les bacs de tri,
- Informer et sensibiliser, en rappelant les consignes pour un tri plus efficace,

Faire le lien avec la préservation de l'environnement et notamment des rivières en luttant contre l'abandon des déchets dans les rues et sentiers de randonnée.

**2**

filets de rétention des déchets posés le long de la Brèche

**100**

macarons posés «La Brèche commence ici »

**15**

panneaux de sensibilisation installés

**239**

composteurs individuels distribués aux habitants

**74160**

mégots collectés avec le dispositif « Tchao Mégot »

**191,3**

kilos de déchets ménagers par habitant et par an

**800**

participants aux ateliers de sensibilisation tri, le gaspillage alimentaire ou le réemploi

# UNE GESTION DES FINANCES SAINE ET MAÎTRISÉE

**E**n 2024, la Communauté de communes a poursuivi une politique rigoureuse de gestion financière, fondée sur la maîtrise des dépenses, l'optimisation des ressources et

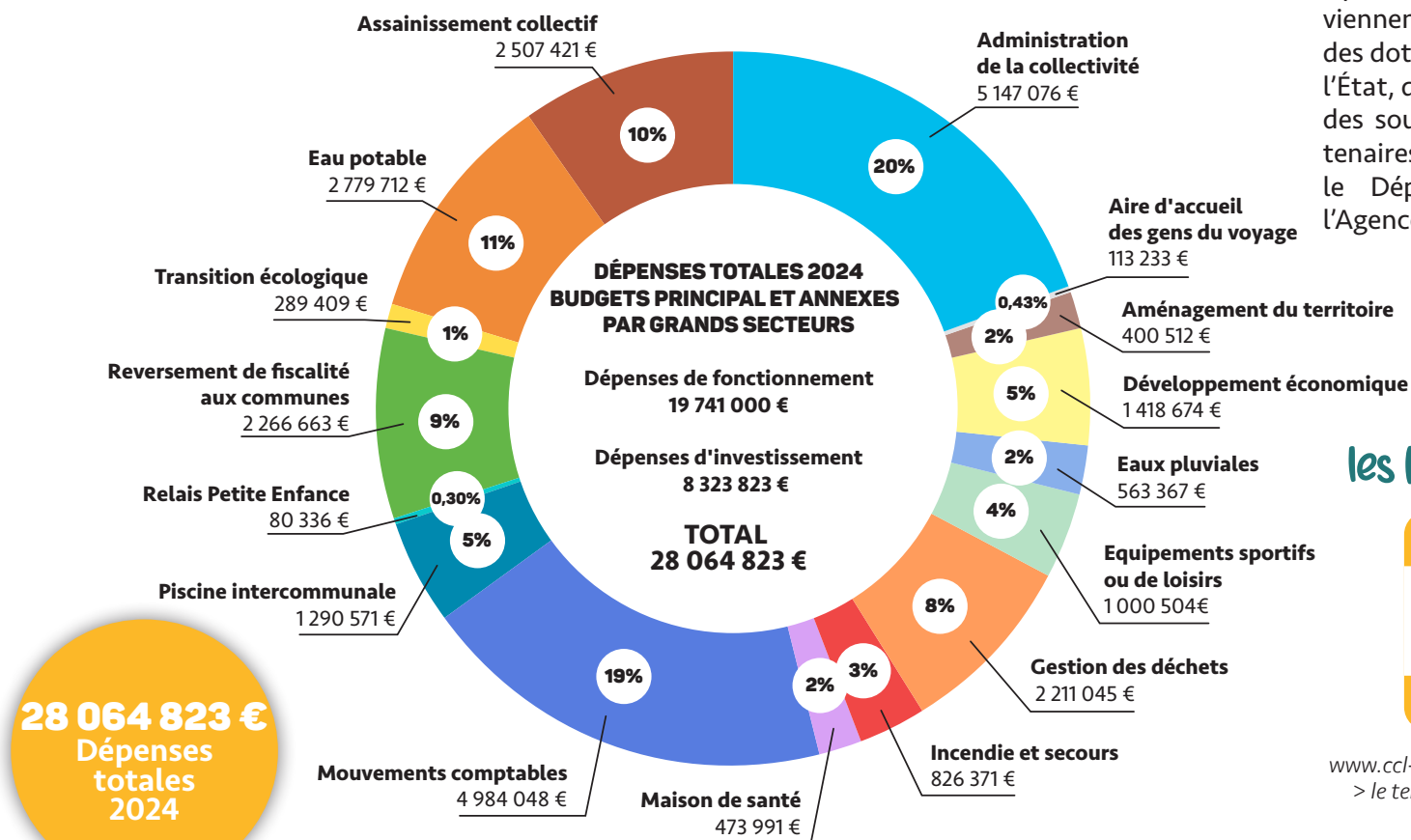
la transparence budgétaire. Grâce à une planification stratégique et à une évaluation régulière des projets, les investissements ont été réalisés de manière équilibrée, tout en pré-

servant la capacité d'autofinancement.

L'endettement reste contenu et conforme aux objectifs fixés, garantissant la pérennité des actions engagées. Cette gestion

prudente permet de répondre aux besoins du territoire tout en assurant une stabilité financière à long terme, dans un contexte économique parfois incertain.

À noter que les recettes principales de la collectivité proviennent de la fiscalité locale, des dotations et subventions de l'État, des produits des services, des soutiens financiers de partenaires institutionnels comme le Département, la Région, l'Agence de l'Eau.



Consultez  
les budgets en ligne



[www.ccl-valleedoree.fr](http://www.ccl-valleedoree.fr) > la Vallée dorée  
> le territoire > budgets et fiscalité







# PROXIMITÉ DES SERVICES ET ACCOMPAGNEMENT DES USAGERS

La modernisation de la relation usagers repose sur une approche personnalisée et numérique, visant à renforcer l'accessibilité, la réactivité et la qualité du service rendu. C'est dans cette optique qu'un outil de prise de rendez-vous en ligne a commencé à être déployer fin 2024. Plus flexible, il est complémentaire des rendez-vous pris par téléphone et directement au guichet d'accueil. Il évite l'attente et les déplacements.

L'accompagnement quotidien des usagers constitue un axe essentiel dans la mise en œuvre de services publics de proximité, accessibles et adaptés aux besoins de chacun. Pour répondre à cette exigence, plusieurs actions concrètes ont été mises en place : des permanences régulières pour offrir un soutien personnalisé dans le cadre de France Services à Monchy-Saint-Éloi et Liancourt, des ateliers collectifs

pour favoriser l'autonomie numérique, ainsi que des outils numériques simplifiés pour faciliter les démarches en ligne.

Cet accompagnement permet non seulement de renforcer la confiance des usagers dans les institutions, mais aussi de prévenir les situations de rupture ou d'exclusion. Il s'agit d'un engagement fort en faveur de l'inclusion sociale et numérique, qui valorise l'écoute, la proximité et l'adaptation continue aux réalités du terrain. Cet engagement, la Communauté de communes le renforce par le co-portage avec la Préfecture de l'Oise de la feuille de route numérique départementale dans le cadre de France Numérique Ensemble.

La relation entre agents et usagers constitue un socle fondamental pour garantir une action publique cohérente, efficace et au plus proche des habitants. Les agents, en première ligne, assurent la

mise en œuvre concrète des politiques publiques et sont les interlocuteurs directs des usagers. Ces derniers, par leurs retours et leurs attentes, nourrissent une dynamique d'amélioration continue des services.

La Communauté de communes compte 66 métiers différents issus des filières administrative, technique, sportive, sociale, médicale, petite enfance.

**2968**  
accompagnements  
aux démarches  
administratives

**396**  
accompagnements  
numériques  
individuels

**100**  
personnes  
en moyenne  
accueillies  
et renseignées  
au quotidien  
à l'accueil principal  
des services

# SE DIVERTIR ET ÉDUIQUER À L'ENVIRONNEMENT

**L**e Parc Chédeville, situé à Mogneville, est un équipement intercommunal dédié, en premier lieu, à la sensibilisation à l'environnement et aux thématiques de la transition écologique. En 2024, le parc a poursuivi sa mission d'accueil des écoles, des centres de loisirs et du grand public, tout en développant ses infrastructures et ses animations. Il propose aux familles des activités ludiques de plein air dans un espace sécurisé à des tarifs accessibles pour tous.

Le Parc Chédeville confirme son rôle central dans la politique de transition écologique, d'éducation à l'environnement et de cohésion sociale portée par la Communauté de communes.

## Principaux faits marquants

- **Digitalisation :** Mise en place de la réservation et du paiement en ligne pour améliorer l'accueil et la gestion des flux des visiteurs.

- **Travaux et aménagements :** Réhabilitation des bureaux, création d'une pumptrack et d'un parcours vélo, extension du potager en permaculture, aménagements paysagers réalisés en partenariat avec le lycée d'Airion, et modernisation du poste de refoulement pour l'assainissement.

- **Événements phares :** Brocante, journées olympiques, semaine éco-citoyenne, Mai à vélo, 1<sup>re</sup> édition du Parc des Alternatives, journée mondiale de l'abeille, halloween.

- **Transition écologique :** Étude sur la gestion de la zone boisée de 14 hectares, développement de l'éco-pâturage, ateliers sur le tri des déchets et la biodiversité, promotion de la mobilité douce et du savoir rouler à vélo.

- **Actions inclusives :** Accueil des cadets de la gendarmerie, journées sport adapté et handisport, partenariats avec la Mission locale pour l'insertion professionnelle.

**47 000**  
visiteurs en 2024

**5 550**  
élèves accueillis  
lors des sorties  
nature

**1 140**  
enfants en  
centres de loisirs  
accueillis







**Un événement phare :  
le Parc des alternatives ! Ensemble pour un avenir durable...**

Pour la deuxième année, la Communauté de communes du Liancourtois a organisé le Parc des alternatives au parc Chedeville, à Mogneville. Cet événement citoyen rassemble associations et habitants autour de modes de vie plus sobres et durables, en mettant en lumière les initiatives locales engagées dans la transition écologique sur différentes thématiques telles que la consommation d'énergie, la préservation de la ressource en eau, la réduction des déchets, la mobilité, l'alimentation, le numérique responsable, la préservation de la biodiversité, la qualité de l'air, le fait maison.



**20**  
stands  
et ateliers de  
sensibilisation

**+700**  
visiteurs



# SE DÉPLACER AUTREMENT : UNE POLITIQUE DE MOBILITÉ DURABLE

**D**ans le cadre de sa politique de mobilité, la Communauté de communes s'est engagée à favoriser les déplacements durables, inclusifs et respectueux de l'environnement.

**Plusieurs actions concrètes ont été mises en œuvre**

- l'aménagement de voies douces (pistes cyclables) intercommunales,
- la signalétique et les marquages au sol afin de sécuriser les cyclistes mais aussi les piétons,
- l'installation d'abris vélos sécurisés.

Des campagnes de sensibilisation à l'ecomobilité ont également été menées dans les établissements scolaires et lors d'événements publics. Enfin, une étude de préfiguration d'un réseau de transport collectif a été lancée afin d'identifier les besoins des habitants et de co-construire les solutions de demain, en lien

avec les enjeux de transition écologique et d'aménagement du territoire.

**14**  
kilomètres  
de voies  
partagées

**600**  
mètres  
de voies  
vertes

**2,9**  
kilomètres  
de chaudiou

**418**  
élèves  
sensibilisés  
à la pratique  
du vélo

**2**  
classes  
ont participé au  
Savoir Rouler  
à Vélo



Rue Eugène Cauchois  
à Monchy-Saint-Éloi







la  
**Vallée dorée**  
Communauté de Communes du Liancourtois



# La Vallée dorée



## UNE INTERCOMMUNALITÉ PROCHE DE VOUS !



Retrouvez-nous sur :



[www.ccl-valleedoree.fr](http://www.ccl-valleedoree.fr)

BAILLEVAL • CAUFFRY • LABRUYÈRE • LAIGNEVILLE • LIANCOURT • MOGNEVILLE • MONCHY-SAINT-ELOI • RANTIGNY • ROSOY • VERDERONNE