



Le Libellule

transport urbain de **La Vallée dorée**

**FÉVRIER
2026**

**LANCEMENT DU NOUVEAU
RÉSEAU DE TRANSPORT!
INFOS PAGES 10 ET 11**

SOMMAIRE

Comprendre la facturation de l'eau	2
Éditorial	3
Répondre aux besoins des acteurs économiques	4
Une mobilisation collective pour un avenir plus durable	5
Les travaux & l'actu en images	6 / 9
Lancement du nouveau réseau de transport !.....	10 / 11
Réduire les déchets, un acte au quotidien	12
Un projet pour l'avenir au Parc Chédeville.....	13
Le numérique pour tous	14
Passion et exigence - Interview de Florence Cardiet	15

COMPRENDRE LA FACTURATION DE L'EAU

La facturation de l'eau est assurée par les services de la communauté de communes. **Les factures, une fois calculées, sont prises en charge par le Trésor public, responsable de leur édition, de leur envoi et de leur recouvrement.** Le paiement des factures d'eau et d'assainissement contribue au bon fonctionnement des services eau et assainissement : du captage de l'eau potable à la gestion de vos eaux usées.

DES MOYENS DE PAIEMENT ADAPTÉS

www.ccl-valleedoree.fr, rubrique "vos services > eau potable > facturation de l'eau".

Nos astuces

Le saviez-vous ?

Pour vous aider à réduire votre facture d'eau, retrouvez les conseils et éco-gestes sur notre site :

www.ccl-valleedoree.fr/vos-services/eau-potable/economies-deau

...et retrouvez l'ensemble des astuces sur le site de l'Ademe



www.agirpoulatransition.ademe.fr/particuliers/maison/economies-denergie-deau

SOUSCRIVEZ À LA E.FACTURE

L'e-facture, ou facture électronique, est une facture créée, transmise, reçue et archivée sous format numérique. Fini le papier, vos factures sont accessibles sur votre espace privé. Vous êtes la seule personne à pouvoir y accéder et à conserver l'historique.

Plus d'informations : facturation@ccl-valleedoree.fr

VOUS AVEZ DES DIFFICULTÉS DE PAIEMENT ?

Contactez-nous à recouvrement@ccl-valleedoree.fr ou prenez rendez-vous en ligne : www.ccl-valleedoree.fr rubrique "prendre rendez-vous > facturation de l'eau"

En cas de doute, ou si vous avez besoin d'informations, n'hésitez pas à contacter notre accueil au 03 44 73 89 10.

LE MAG

Magazine officiel de la Communauté de communes du Liancourtois - la Vallée dorée
1, rue de Nogent - 60290 Laigneville
tél : 03 44 73 89 10.
contact@ccl-valleedoree.fr
www.ccl-valleedoree.fr

Directeur de la publication
Olivier Ferreira
Rédaction / Conception / Photographie
Service communication
Impression : Imprimerie ISL - 9500 ex.

Janvier 2026



ÉDITORIAL



CHÈRES HABITANTES, CHERS HABITANTS,

L'année 2025 a été marquée par de nombreuses actions et projets pour accompagner aussi bien les professionnels que les particuliers vers une sobriété nécessaire pour limiter notre impact sur l'environnement. **Notre démarche collective vise à construire un avenir durable où se conjuguent attractivité du territoire, accès aux droits, proximité des services publics, qualité de vie et préservation des ressources naturelles.**

Le début de l'année 2026 s'annonce comme une étape importante avec la mise en service de **notre nouveau réseau de transport urbain**, Le Libellule. Très attendu par l'ensemble des habitants, il comprendra une ligne régulière et un service de transport à la demande, offrant ainsi des déplacements plus accessibles et favorisant une mobilité décarbonée à moindre coût.

Sur l'ancienne friche Caterpillar à Rantigny, un projet immobilier est sur le point de voir le jour. La Communauté de communes prévoit d'acquérir le rez-de-chaussée du bâtiment **pour y installer un pôle multiservices**. Celui-ci accueillera les équipes de France Services, le Relais Petite Enfance, ainsi qu'un Fablab et un espace dédié à la sensibilisation aux alternatives écologiques et sociales dans des domaines tels que l'alimentation, l'énergie... accessible et ouvert à tous, y compris aux associations.

Dans le même temps, un questionnaire a été lancé afin de mieux cerner les besoins des familles en matière de modes d'accueil et de soutien à la parentalité. Ce diagnostic a révélé **un besoin réel d'une structure multi-accueil intercommunale**. Il appartiendra aux élus du prochain mandat de s'emparer du dossier, de l'affiner et de le poursuivre pour répondre au mieux aux attentes identifiées.

Des projets liés à l'aménagement du territoire et la requalification de friches industrielles telles que la friche Vallourec, la friche Kuom, la friche Saint-Gobain sont également à l'étude. Nous travaillons activement sur **l'implantation d'un campus numérique dédié à l'intelligence artificielle** pour lequel nous ne manquerons pas de vous donner, au cours du 1^{er} semestre, de plus amples informations. Soyez rassurés, **tout est mis en œuvre pour ne pas dénaturer le patrimoine local, pour préserver l'environnement et notre ressource en eau**. Ce projet est réalisé dans une vraie perspective de développement économique et d'attractivité du territoire avec l'émergence d'un campus formation et bénéficiera aussi aux communautés de communes voisines. Notre Communauté de communes joue un rôle clé et essentiel dans l'aboutissement de ce projet.

Ce magazine illustre la dynamique intercommunale **pour améliorer notre quotidien et faire vivre notre territoire**. Faire coïncider sobriété et développement c'est prendre la mesure des enjeux environnementaux et sociétaux.

En cette fin de mandat, je tiens à remercier l'ensemble des collègues élu.e.s pour le travail accompli **dans un esprit constructif et solidaire**. Malgré les défis rencontrés en 2025, **l'ensemble des maires et élus ont toujours montré leur attachement à notre « Vallée dorée »**. Je remercie également les agents territoriaux, dont la grande adaptabilité est essentielle à la réussite de nos missions. Ils œuvrent au quotidien pour nous tous.

Je me joins aux élus du conseil communautaire pour vous souhaiter nos meilleurs vœux pour 2026. Que cette nouvelle année apporte bonheur, santé et prospérité à vous et vos proches.

Olivier Ferreira,
Président de la Communauté de communes du Liancourtois
La Vallée dorée

RÉPONDRE AUX BESOINS DES ACTEURS ÉCONOMIQUES

La Communauté de communes se dote d'une stratégie de développement économique. Objectif : structurer durablement la compétence économique du territoire et en clarifier les dynamiques socio-économiques.

Un diagnostic s'appuyant sur une démarche participative, co-construite avec les partenaires du territoire a mis en lumière : la forte identité industrielle, des zones d'activités à moderniser, une démographie en mutation marquée par le vieillissement de la population et le départ de jeunes

actifs, des atouts territoriaux remarquables en matière de qualité de vie et de position géographique. Suite à ces échanges, plusieurs axes stratégiques ont été validés : la requalification et densification des zones d'activités, l'accompagnement des entreprises dans les transitions écologique,

numérique et énergétique, la valorisation de l'image du territoire et la coordination des acteurs économiques.

Deux exemples d'actions déjà engagées pour soutenir l'entrepreneuriat local et favoriser l'emploi :

La Matinale des Lauréats Initiative

Le 27 novembre dernier, Olivier Ferreira, Président de la Communauté de communes du Liancourtois - la Vallée dorée, Dominique Delion, Vice-président au développement économique et Morgan Isaac, Président de la Chambre des Métiers et de l'Artisanat de l'Oise, ont récompensé les entrepreneurs accompagnés dans leur création par Initiative Oise Sud.

Cet événement a eu lieu à Baillevall, "Chez Thomas", lui-même nouvel entrepreneur sur le secteur. Une matinée placée sous le signe de la convivialité, du partage d'expérience et de la fierté collective, mettant en lumière celles et ceux qui contribuent à l'économie de notre territoire.

Félicitations aux lauréats :

- **Chez Thomas**
Bar à vin, snack et épicerie
- **Aquakoi France**
- **Taxi Jean-Renald**
- **TuutiSweetness**
Traiteur événementiel
- **Le duo d'artisans**
Boulangerie pâtisserie

- **Paul Altidor** Moniteur auto-école
- **Studio AKE**
Salon de coiffure et head spa
- **DPRO** - Plombier / chauffagiste
- **Burger By M** Restauration rapide
- **Contrôle Technique Liancourt**
- **LN éveil de soi** - Réflexologie
- **DS NettServices**
Nettoyage industriel



La Matinée de l'Intérim

Le 25 septembre, l'antenne de la Mission Locale Centre Oise Liancourt, a ouvert ses portes pour un événement dédié à l'emploi. De nombreux participants sont venus rencontrer directement les agences d'intérim présentes, échanger sur leurs projets professionnels et découvrir des offres variées à proximité de chez eux. Cet événement était organisé en partenariat avec Actual, Manpower France, Speed Interim, Interaction Beauvais, Synergie.

UNE MOBILISATION COLLECTIVE POUR UN AVENIR PLUS DURABLE

Dans notre Mag du mois du juillet 2025, nous vous parlions du chanvre alimentaire, véritable allié pour notre santé. Le chanvre est également utilisé comme isolant thermique.

Une journée pratique dédiée au chanvre dans le bâtiment

Jeudi 16 octobre 2025, le BTP CFA de Picardie à Agnetz a accueilli une journée entièrement consacrée à la découverte et à la mise en œuvre du chanvre dans le bâtiment. Cet événement était co-organisé par le CD2E, la Communauté de communes du Liancourtois - La Vallée dorée et la Communauté de Communes de la Plaine d'Estrées, en partenariat avec le BTP CFA Picardie, Les Chanvriers de l'Oise et Saint-Astier, avec le soutien financier de la Région Hauts-de-France.



Professionnels, artisans, maîtres d'œuvre, prescripteurs et particuliers intéressés par les matériaux biosourcés ont participé à des ateliers pratiques et à des temps d'échange autour des techniques de construction à base de chanvre. Après une présentation de la filière chanvre bâtiment et de ses nombreuses applications, les participants ont approfondi leurs connaissances sur les performances techniques, la réglementation et les systèmes constructifs liés à l'utilisation du chanvre. Ils sont passés ensuite à la pratique avec plusieurs ateliers de mise en

œuvre : enduits, isolation et remplissage. Ces moments d'expérimentation, encadrés par des professionnels formés aux techniques biosourcées, ont permis à chacun de manipuler la matière et de mieux comprendre ses atouts dans la construction durable.

Une isolation au chanvre chez vous ? Pourquoi pas ?

Les isolants issus du chanvre présentent des qualités techniques et écologiques qui en font une alternative intéressante aux matériaux isolants classiques.

En particulier lorsqu'il s'agit de laine de chanvre en vrac, la forme la plus économique et écologique du chanvre. De nombreux guides et tutoriels existent pour répondre à vos questions sur l'utilisation du chanvre (chênevotte ou laine). Il s'utilise pour l'isolation thermique et phonique des murs, des cloisons, des planchers, combles, sous toitures, et pour le calfeutrement. Mélangé à de la chaux, il permet de réaliser des dalles isolantes allégées ou des enduits isolants très décoratifs.

Plus d'infos

www.chanvriersdeloise.com



Découvrez via ce QR code la vidéo d'un propriétaire d'un bâtiment ancien ayant fait le choix d'isoler thermiquement son habitation avec un mélange chaux et chanvre.



LES TRAVAUX EN IMAGES

Travaux de renouvellement des réseaux d'eau potable, d'eaux pluviales, d'assainissement, distribution de composteurs individuels, sensibilisation à l'environnement... retrouvez l'actu principale de ces six derniers mois en images !

SEPTEMBRE - DECEMBRE
RANTIGNY



Rue de la Brèche à Rantigny. Les équipes sont intervenues sur le renouvellement de la canalisation d'eau potable et le remplacement progressif des branchements. L'objectif est d'améliorer la sécurisation de l'alimentation du secteur. Toutes les habitations de la rue sont désormais raccordées à la nouvelle conduite d'eau potable.



L'ACTU EN IMAGES

JUIN
BAILLEVAL



Nos services ont participé au séminaire des conseillers France Services et conseillers numériques en présence du Préfet de l'Oise et de la Sous-préfète de Clermont. L'objectif : accompagner au mieux les habitants et lutter contre l'exclusion numérique.

JUILLET
MONCHY-SAINT-ÉLOI



Visite du nouveau Grand Frais installé sur le territoire de la Vallée dorée aux côtés de France Travail et de la Mission Locale. Cette visite a permis d'échanger sur l'implantation du magasin, les recrutements réalisés et les opportunités à venir.

L'ACTU EN IMAGES

JUILLET
MOGNEVILLE



Mardi 8 juillet 2025, le Parc Chédeville a accueilli le Village Estival, organisé par le Conseil départemental de l'Oise, autour du spectacle et des arts. Plus de 1500 visiteurs ont profité d'activités gratuites et d'une quarantaine de stands.

La Vallée dorée a présenté ses actions à travers des animations autour de l'eau, du numérique, de la mobilité et de l'éco-citoyenneté, en présence des élus locaux.

SEPTEMBRE
LABRUYÈRE



Nous étions présents à la 7^e édition d'Automne en fête à l'Hôpital Paul-Doumer avec un stand sur "le chanvre et ses utilisations". Une visite du château d'eau de Labruyère a également été proposée aux participants.

OCTOBRE
LAIGNEVILLE



Signature officielle d'un contrat d'assainissement de 6 ans avec Suez, pour l'exploitation des ouvrages d'assainissement collectif et pluvial du territoire. Une étape clé pour renforcer la performance des installations, tout en réduisant leur impact environnemental et en améliorant la qualité du service rendu aux habitants.

En présence de Sylvie Barbon-Leroy, Directrice Régionale Hauts-de-France de SUEZ Eau, Laurent Isoré, Directeur agence Oise-Nord-Ile-de-France de SUEZ Eau, Jean-François Croisille, Vice-président en charge de la commission environnement, Laëtitia Coquelle, Maire de Liancourt et Patrick Davenne, Conseiller communautaire et premier adjoint de Rantigny

OCTOBRE
LIANCOURT



Animateur et chargée de projet transition écologique étaient présents au parc floral de Liancourt, pour la fête de l'Automne. Ils proposaient au public des jeux ludiques et des ateliers créatifs, sur les thèmes des déchets et de la biodiversité.

L'ACTU EN IMAGES

**OCTOBRE
LIANCOURT**



En partenariat avec la Mission Locale, les conseillers numériques ont accueilli sur une matinée, un atelier permettant à chacun d'apprendre à réaliser ses démarches administratives en toute autonomie directement depuis un smartphone.



**OCTOBRE
MOGNEVILLE**



Du 13 au 17 octobre, le Parc Chédeville a accueilli les élèves des écoles de la Vallée dorée, pour une semaine riche en découvertes et en actions éco-responsables. Ils ont participé à des ateliers ludiques et éducatifs pour apprendre en s'amusant et développer leur esprit éco-citoyen.

**OCTOBRE
LAIGNEVILLE**



Fête du Sol vivant 2025 au siège de la Vallée Dorée. Distribution gratuite de compost, distribution de composteurs, mais aussi un marché de producteurs et artisans locaux, ateliers récup'...

**OCTOBRE
MOGNEVILLE**



Halloween 2025 au Parc Chédeville ! Comme chaque année, sorcières, fantômes, petits monstres et citrouilles ambulantes ont envahi le parc.

**OCTOBRE
RANTIGNY**



Après Bailleval, Rantigny a inauguré son 1^{er} composteur partagé dans son parc municipal. Ce nouvel équipement, à la fois écologique et pédagogique, permet de réduire nos déchets collectés et proposer une solution accessible à tous.



L'ACTU EN IMAGES

**NOVEMBRE
LIANCOURT**



La Soirée zen, une parenthèse hors du temps. Plus de 200 personnes sont venues se détendre à la piscine de la Vallée Dorée. Prochaine soirée prévue en mars.

**NOVEMBRE
LABRUYERE - MOGNEVILLE**



La Semaine de l'Industrie 2025 a proposé une immersion dans les coulisses de l'industrie locale, avec la visite du château d'eau et de la station d'épuration afin de sensibiliser les jeunes aux filières industrielles et susciter des vocations pour les métiers de demain.

**DECEMBRE
BAILLEVAL**



Lundi 15 décembre, la salle des Glaces à Bailleval, a accueilli le spectacle de fin d'année « Maison bonhomme », pour le plus grand bonheur des petits et des grands. Les assistantes maternelles et les enfants qu'elles accueillent ont partagé un très beau moment.

**DECEMBRE
LAIGNEVILLE**



La Vallée dorée poursuit son engagement pour la transition écologique. Le Contrat Territorial pour la Réussite de la Transition Écologique, signé avec l'État, a pour but d'accompagner des projets structurants pour notre intercommunalité et nos communes, au service des transitions écologique, sociale, culturelle et économique.

FÉVRIER 2026 LANCEMENT DU NOUVEAU RÉSEAU DE TRANSPORT ! Le Libellule

Le lundi 2 février prochain, notre Communauté de communes mettra en service son réseau de transport urbain intercommunal ! La société Kéolis Oise a été retenue pour exploiter le réseau de bus pour les quatre prochaines années. Les objectifs du réseau "Le Libellule" sont d'offrir une solution de transport couvrant l'ensemble de nos communes, d'améliorer la desserte de la gare de Liancourt-Rantigny en garantissant les correspondances notamment avec les trains depuis et vers Paris Gare du Nord, et enfin de proposer une tarification incitative à la portée de tous.

LE LIBELLULE, CE SONT 2 LIGNES RÉGULIÈRES...

Ligne 1

Entre le centre commercial la Petite Vallée à Cauffry (Kuom-Intermarché) et l'hôpital Paul Doumer à Labruyère via le centre commercial la Béronnelle (E.Leclerc), le centre-ville de Liancourt et le centre pénitentiaire.

> Fonctionne du lundi au samedi toute l'année entre 5h30 et 20h30. (sauf jours fériés)

Ligne 2

Entre le centre commercial la Petite Vallée à Cauffry (Kuom-Intermarché) et le Parc Chédeville via la piscine de la Vallée Dorée.

> Fonctionne du premier week-end d'avril jusqu'aux vacances de Toussaint, lorsque le parc Chédeville est ouvert.

Pour celles et ceux qui avaient pour habitude d'emprunter les lignes 686 et 687 (Gare de Liancourt-Rantigny <> Hôpital Paul Doumer - via le centre pénitentiaire), la **Ligne 1** remplace ces lignes régionales ! Pas d'inquiétude, bien au contraire : les arrêts desservis seront identiques et, bonne nouvelle, **le prix du billet unitaire passe de 2€ à 1€**. La desserte quotidienne passe de 5 à 13 allers/retours par jour.

...ET UN SERVICE À LA DEMANDE

Sur réservation, il permet le déplacement :

- entre un point d'arrêt classique
- et l'un des 11 points d'intérêt

À réserver au plus tard à 17h30 la veille du trajet au 0970 150 150 ou en ligne sur oise-mobilite.fr (ou à 12h le samedi pour un trajet le lundi matin)

> Fonctionne du lundi au samedi toute l'année entre 9h et 18h. (sauf jours fériés)



Les lignes Libellule 1 et 2 seront exploitées avec un véhicule 22 places accessible aux personnes à mobilité réduite.

ACHETER MON TITRE DE TRANSPORT SUR LE LIBELLULE

Je voyage occasionnellement sur le Libellule, 2 solutions s'offrent à moi :

- Je télécharge l'application Oise Mobilité et j'achète mon billet en ligne,
- J'achète mon billet directement auprès du conducteur (en espèces uniquement).

Je souhaite prendre un abonnement mensuel (pris en charge à 50% minimum par mon employeur)

- via le site Oise Mobilité,
- à l'agence commerciale Kéolis Oise située à Senlis.

Titre de transport - Ligne régulière	Tarifs
Ticket unitaire	1 € par jour
Abonnement mensuel	18 €
Abonnement mensuel - 26 ans	10 €
Abonnement mensuel + 60 ans	10 €
Abonnement mensuel CMU	10 €

Titre de transport - TAD	Tarif
Ticket unitaire	1 € pour 1 A/R

Le réseau Libellule fait l'objet d'une subvention à hauteur de 30% par le Syndicat Mixte des Transports Collectifs de l'Oise (SMTCO).



Le Libellule

Ligne 1

Ligne 2

Transport à la demande



Flashez-moi !

En un flash, accédez à toute l'info voyageur

oise-mobilite.fr | 0970 150 150

RÉDUIRE LES DÉCHETS, UN ACTE AU QUOTIDIEN

Réduire nos déchets, c'est préserver les richesses de notre territoire. Notre Communauté de communes en partenariat avec divers acteurs locaux, a élaboré un plan d'action pour limiter à la fois la quantité et la dangerosité des déchets produits au quotidien.

Au-delà de cet objectif, la démarche vise à rassembler toujours plus d'acteurs du territoire pour imaginer et mettre en œuvre des actions concrètes, locales et réellement impactantes. Parmi ces initiatives, le Plan Local de Prévention des Déchets Ménagers et Assimilés (PLPDMA), consultable sur le site internet de la communauté de communes, prévoit notamment l'installation de composteurs partagés dans les quartiers et résidences des différentes communes.

Ce choix n'a rien d'anodin : les déchets alimentaires représentent près de la moitié du poids de nos ordures ménagères. En les compostant, ces restes de repas se transforment en ressources

précieuses capables d'enrichir les sols et de boucler le cycle naturel : du champ à l'assiette, et de l'assiette au champ. Si ces biodéchets, constitués à 75% d'eau, ne sont pas triés, ils sont incinérés avec le reste des ordures ménagères, ce qui revient... à brûler de l'eau !

Deux sites pilotes ont déjà vu le jour dans les parcs de Bailleval et de Rantigny. D'autres emplacements sont à l'étude, et vos suggestions sont les bienvenues !

N'hésitez pas à nous proposer des lieux d'implantation qui vous sembleraient adaptés depuis la rubrique "Contact" de notre site internet. Vous contribuez à faire vivre cette dynamique collective

et à offrir une seconde vie à vos biodéchets, pour une terre plus fertile et un territoire plus durable.

Équipez-vous d'un composteur !

Vous pouvez réserver un composteur individuel à un tarif préférentiel de 20 euros auprès de la Vallée dorée en scannant le QR-code et en vous inscrivant à une session d'information.

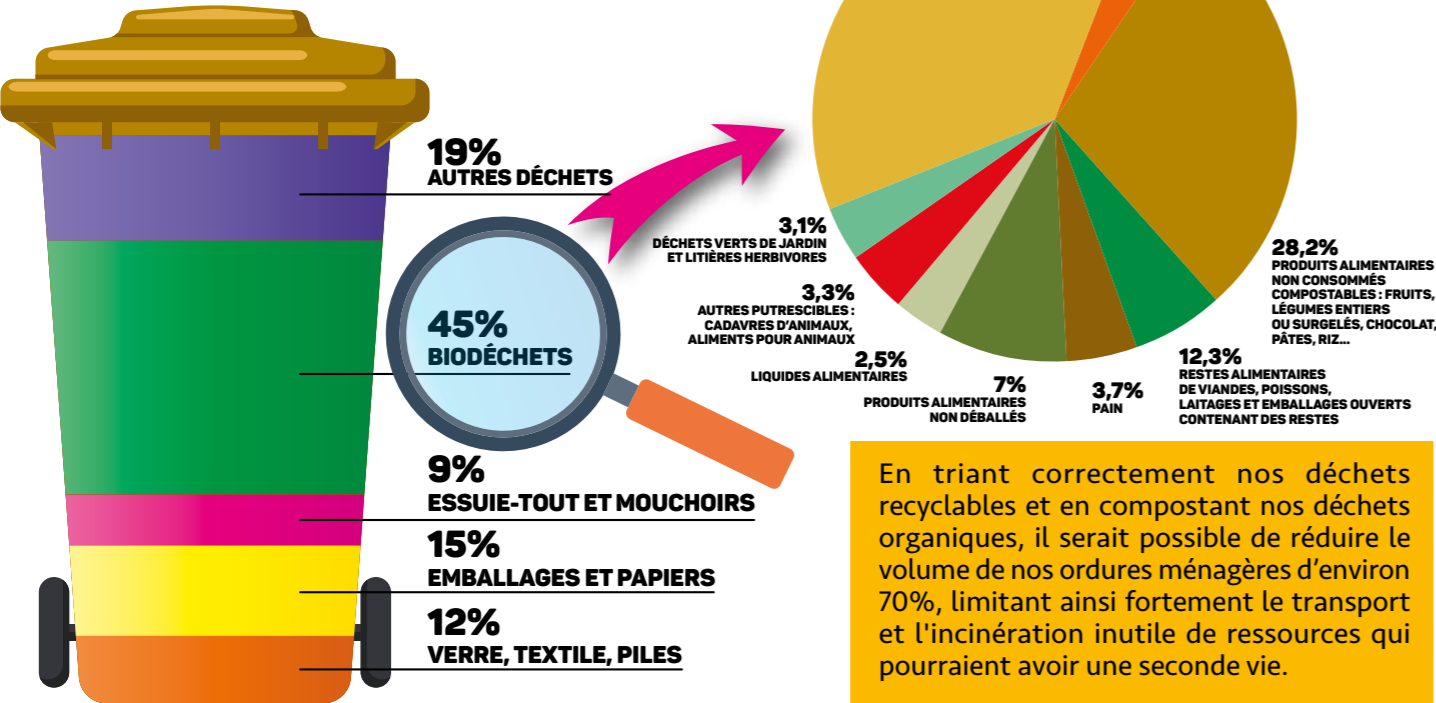
Max, la Mascotte du compost

Merci aux enfants de l'école de Rantigny pour avoir choisi ce joli nom.



QUE TROUVAIT-ON DANS NOS POUBELLES D'ORDURES MÉNAGÈRES EN 2025 ?*

*Ces chiffres proviennent de la campagne de caractérisation des poubelles des ordures ménagères de la Vallée dorée menée par le cabinet Retif en 2025.



UN PROJET POUR L'AVENIR AU PARC CHÉDEVILLE

Face à une fréquentation en constante progression avec plus de 50 000 visiteurs par an et à l'aménagement d'une piste cyclable reliant Liancourt à Mogneville, notre Communauté de communes engage un projet majeur : la reconstruction de l'accueil du parc Chédeville et l'aménagement de ses abords.

L'objectif est d'offrir aux familles un accueil de qualité, renforcer l'attractivité touristique et inscrire le parc dans une démarche exemplaire de développement durable.

Un accueil repensé
L'actuel chalet d'accueil sera remplacé par un bâtiment moderne, conçu pour :

- Gérer les flux des visiteurs, notamment les cyclistes,
- Informé et orienter le public,
- Proposer des services adaptés aux familles et aux groupes.



Sur la voie douce reliant la piscine de la Vallée dorée au parc Chédeville, une passerelle au dessus de la Béronnelle permet de traverser à vélo sous la départementale en toute sécurité.

Les abords seront également réaménagés : désimperméabilisation des sols, végétalisation, création d'espaces conviviaux et d'une halle couverte. Ce projet s'inscrit dans une logique de renaturation et de mobilité douce, en lien avec la politique de transition écologique intercommunale.

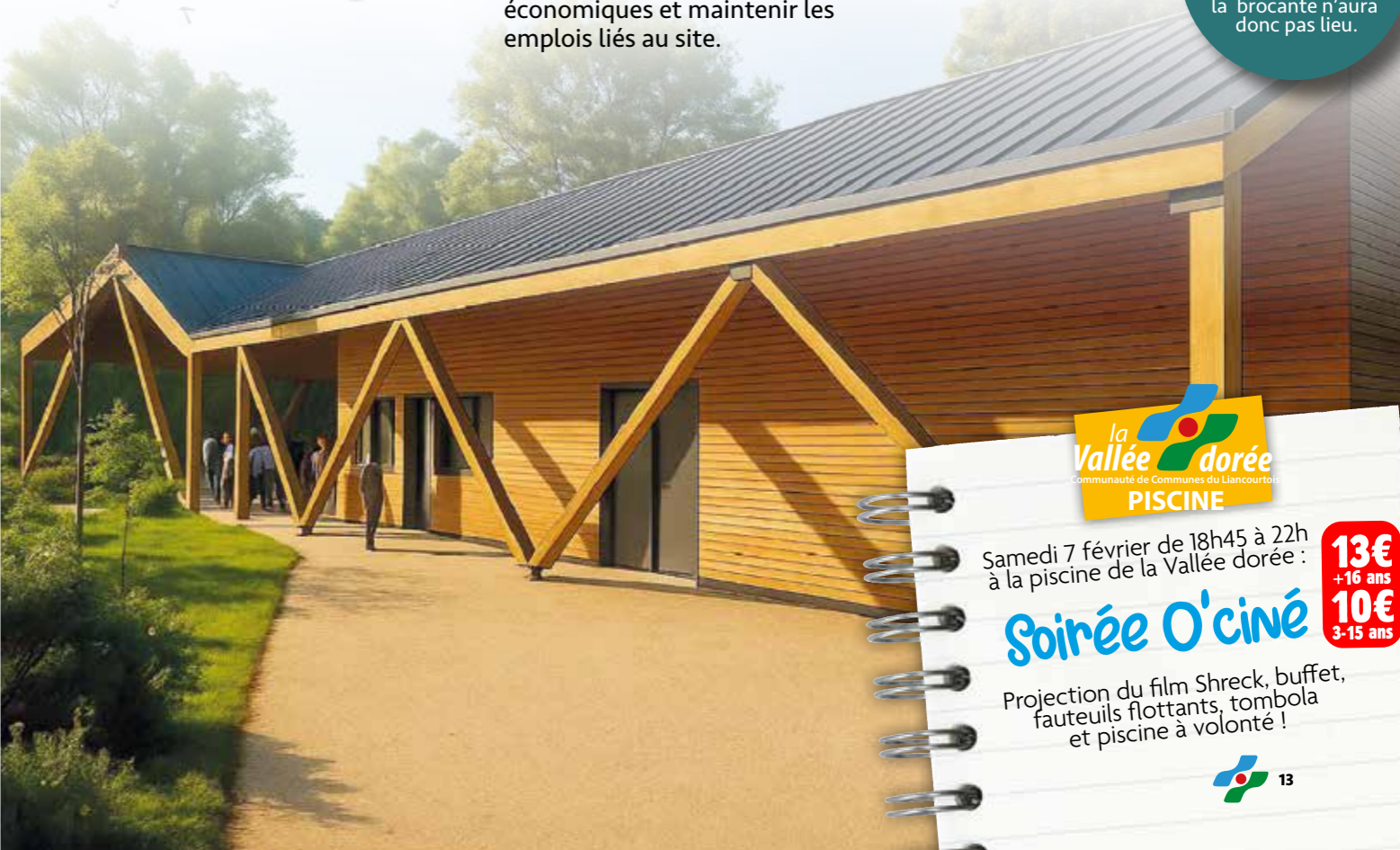
Un investissement conséquent pour :

- Préserver et valoriser le patrimoine naturel,
- Renforcer l'identité du parc et son attractivité,
- Développer le tourisme de proximité et les activités de plein air,
- Générer des retombées économiques et maintenir les emplois liés au site.

Ce projet illustre notre volonté de valoriser le territoire et de promouvoir les loisirs pour tous.

Coût des travaux :
650 000€ HT ;
subvention du Conseil Régional des Hauts-de-France : 116 875€ HT

À noter
Les travaux devraient s'achever fin avril, la brocante n'aura donc pas lieu.



la Vallée dorée
Communauté de Communes du Liancourt
PISCINE

Samedi 7 février de 18h45 à 22h
à la piscine de la Vallée dorée :

Soirée O'ciné

Projection du film Shrek, buffet, fauteuils flottants, tombola et piscine à volonté !

13€
+16 ans
10€
3-15 ans

LE NUMÉRIQUE POUR TOUS



Dans notre Région, 17 % de la population âgée de 15 ans ou plus est en situation d'illectronisme, soit 800 000 habitants. Les usages d'internet révèlent d'abord une fracture générationnelle importante.

Dans les Hauts-de-France, 7 personnes sur 10 en situation d'illectronisme ont 60 ans ou plus, alors qu'elles représentent moins de 3 habitants sur 10 parmi les 15 ans ou plus. Ces chiffres sont représentatifs du constat fait dans le cadre de notre France Services. La moyenne d'âge des personnes accompagnées par nos conseillers est de 58 ans.

Engagée pour l'inclusion numérique depuis 2021, notre Communauté de communes porte plusieurs actions :

- Recrutement d'un conseiller numérique et d'un conseiller numérique coordinateur,
- Création d'un service d'accompagnement individuel et collectif des habitants dans leurs usages quotidiens du numérique,
- Déploiement, en concertation avec la Région, d'une feuille de route numérique territoriale,
- Depuis 2024, co-portage de la feuille de route départementale



Atelier Admin Poket du 17 octobre 2025 en partenariat avec la Mission Locale Centre Oise à Liancourt. Une sensibilisation à l'utilisation des services en ligne à partir notamment d'un smartphone.

en partenariat avec la Préfecture de l'Oise dans le cadre de France Numérique Ensemble,

- Lancement d'une opération de formation des aidants numériques destinée aux professionnels au contact du public (agents des mairies,

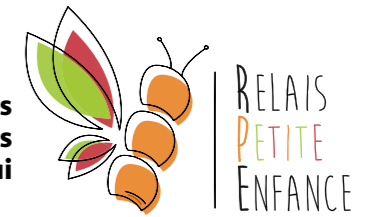
des bibliothèques, travailleurs sociaux, animateurs...)

- Don d'équipements informatiques dans le cadre des accompagnements individuels.



Une première session de la formation des aidants numériques animée par Samuel Dumoulin, formateur de ALICIAS, a eu lieu à la Maison Départementale de la Solidarité à Compiègne début novembre. Elle a réuni 14 travailleuses sociales, bibliothécaires et secrétaires de mairie.

PASSION ET EXIGENCE



Dans le dernier numéro du Mag, Muriel Lacaille, alors proche de la retraite, nous parlait de son métier d'assistante maternelle. Dans ce nouveau numéro, nous rencontrons Florence Cardiet, assistante maternelle depuis vingt ans pour qui le Relais Petite Enfance (RPE) joue un rôle essentiel au quotidien.



Florence Cardiet, assistante maternelle à Rantigny depuis 20 ans

Pouvez-vous vous présenter en quelques mots ?

Je m'appelle Florence Cardiet, je vis à Rantigny et j'exerce comme assistante maternelle depuis 2005. Cette année, cela fait 20 ans que je fais ce métier ! J'ai trois filles qui ont maintenant la vingtaine. Au fil des années, j'ai accueilli des enfants âgés de 2 mois et demi à 7 ans.

Qu'est-ce qui vous a donné envie de devenir assistante maternelle ?

C'est une vocation qui remonte à mon adolescence. J'ai toujours eu envie de travailler auprès des enfants, que ce soit comme assistante maternelle ou puéricultrice.

Qu'est-ce qui vous plaît le plus dans votre quotidien ?

Les enfants, bien sûr ! Les voir évoluer, les entendre rire... Leur sourire, ça donne du peps !

Et les aspects les plus complexes ?

(Rires) On peut le dire ? Parfois, ce sont les relations avec certains

parents qui peuvent être délicates, mais on trouve toujours des solutions.

Comment s'organise une journée type chez vous ?

Il n'y a pas vraiment de journée type, car tout dépend des enfants : s'ils sont malades, grognons... Mais il y a des incontournables : chaque jour, un temps de lecture, et chaque semaine, des activités créatives comme la peinture. Les parents repartent avec les œuvres en fin de semaine.

Avez-vous suivi des formations depuis vos débuts ?

Uniquement la formation initiale obligatoire pour devenir assistante maternelle.

LE RELAIS PETITE ENFANCE : UN RÔLE ESSENTIEL !

Depuis quand êtes-vous en lien avec le RPE de la Vallée Dorée ?

Depuis l'année dernière, même si je connaissais le RPE depuis longtemps.

J'ai commencé à participer à des conférences et des formations.

Quels services du RPE vous semblent les plus utiles ?

Tout est utile : les conseils, le soutien et surtout le lien avec les autres assistantes maternelles. Quand on travaille à la maison, on peut se sentir seule. Ces moments permettent de rompre l'isolement.

Participez-vous aux ateliers d'éveil ou animations du RPE ?

Aujourd'hui, pour la première fois ! Ce n'est pas évident avec les petits qui dorment, et je n'avais pas forcément envie. Mais Sophie, la responsable du service, m'a encouragée à franchir le pas, et je ne regrette pas.

Que vous apporte la relation avec l'animatrice du RPE ?

Beaucoup de bonheur et de sourires ! Sophie et Carole sa collègue sont très investies, elles se donnent à fond pour nous. Sans elles, je n'aurais pas osé participer à certaines activités.

Ils en parlent

François, 64 ans

« Les outils informatiques c'est pas notre génération, lors de ces cours, les conseillers prennent le temps de nous accompagner, de nous expliquer. J'ai un classeur avec mes notes que je laisse à côté de mon ordinateur. »

Catherine, 66 ans

« C'est surtout un échange et on se rend compte que l'on n'est pas seul à avoir des difficultés, je reviendrai sans hésiter à d'autres ateliers. »



Retrouvez l'intégralité de leur interview sur notre chaîne Youtube





Chaque projet est un voyage,
et c'est en travaillant ensemble
que nous dessinons l'avenir.



Le Président Olivier Ferreira,
les élus du Conseil communautaire et les agents de la Communauté de communes
vous adressent tous leurs vœux de bonheur, de santé et de réussite.

meilleurs vœux 2026



BAILLEVAL • CAUFFRY • LABRUYÈRE • LAIGNEVILLE • LIANCOURT • MOGNEVILLE • MONCHY-SAINT-ELOI • RANTIGNY • ROSOY • VERDERONNE